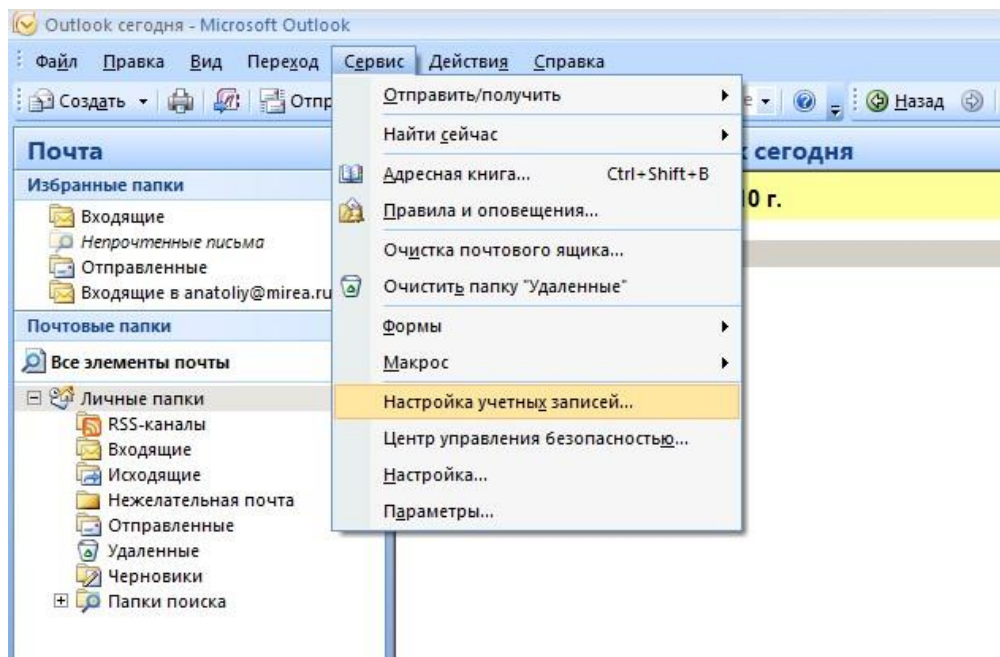


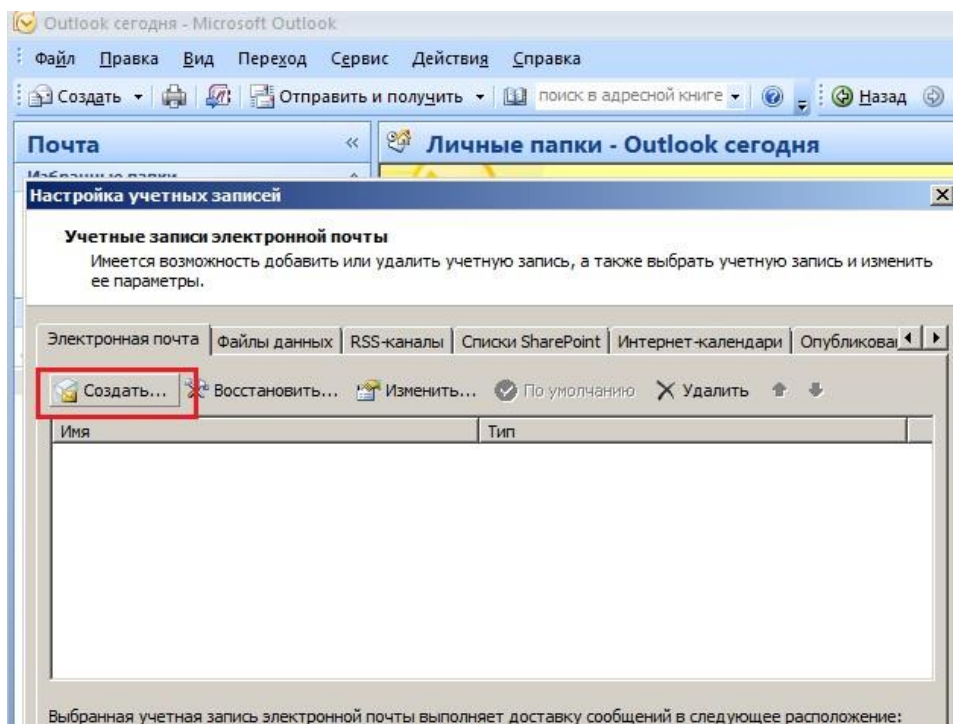
## Настройка почтового клиента Outlook 2007 для работы с электронной почтой.

1. Войдя в меню «Сервис», нажмите "Настройка учетных записей..."



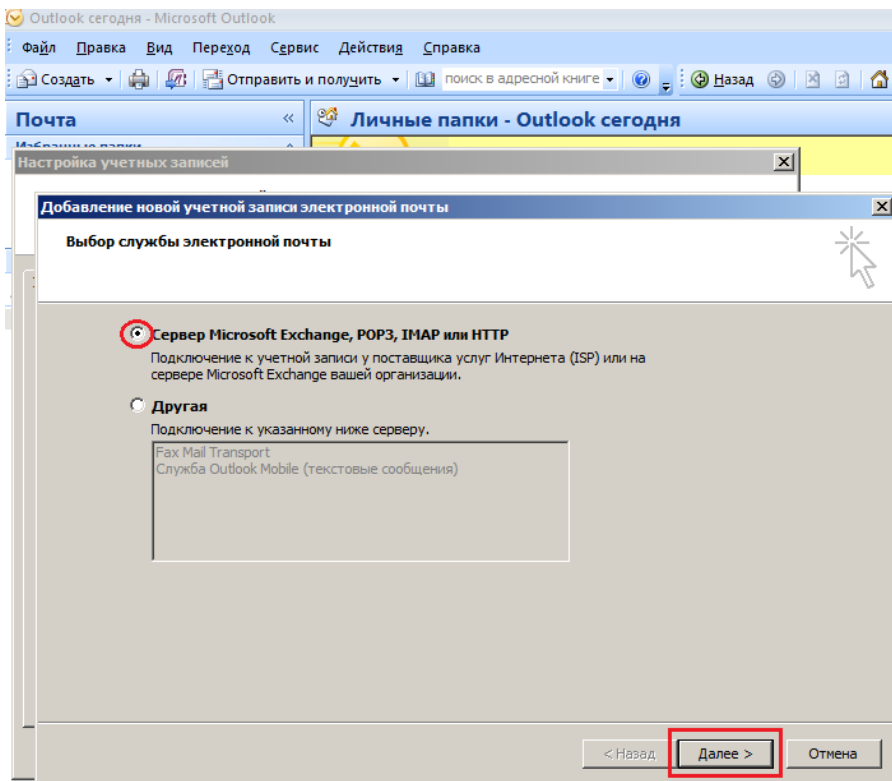
*Настройка учетных записей*

2. В окне «Настройка учетных записей» нажмите «Создать»



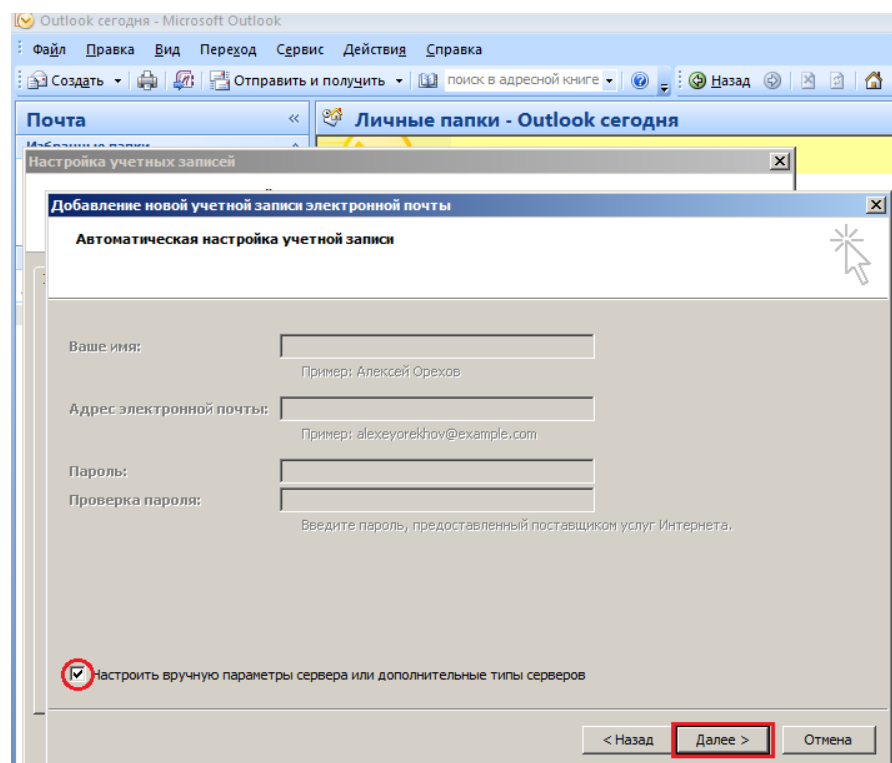
*Учетные записи электронной почты*

3. В окне «Добавление новой учетной записи электронной почты» выберете пункт «Сервер Microsoft Exchange, POP3, IMAP или HTTP»



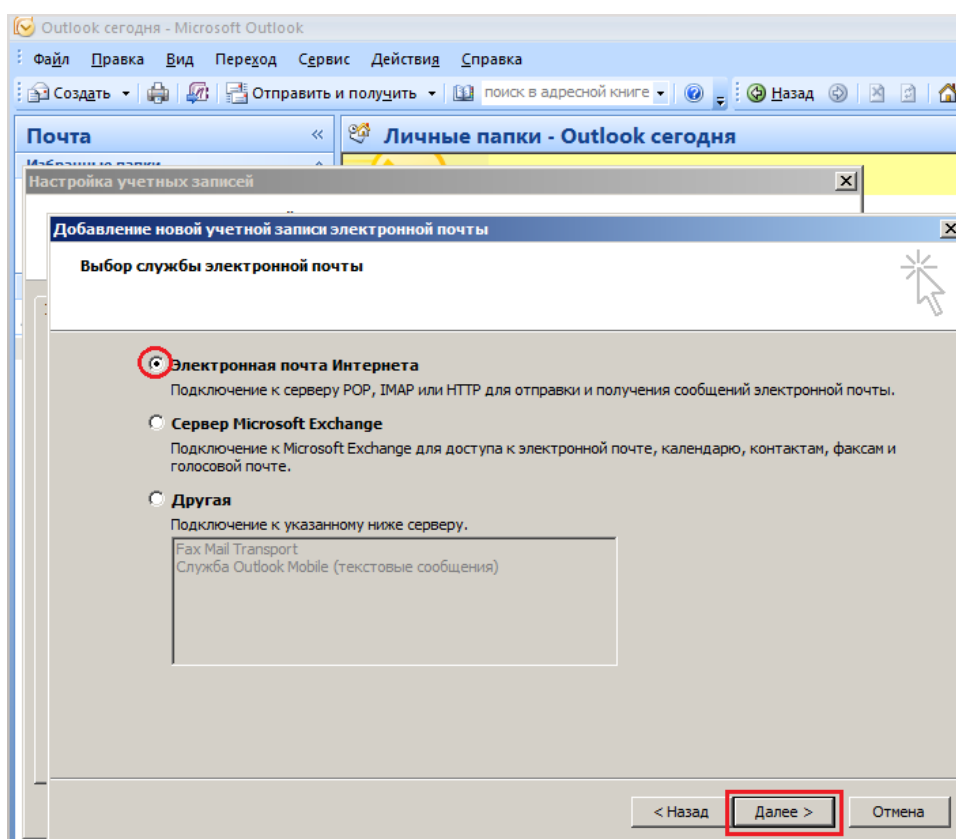
*Выбор службы электронной почты*

4. В новом окне отметьте «Настроить вручную параметры сервера или дополнительные типы серверов» и нажмите «Далее»



*Автоматическая настройка учетной записи*

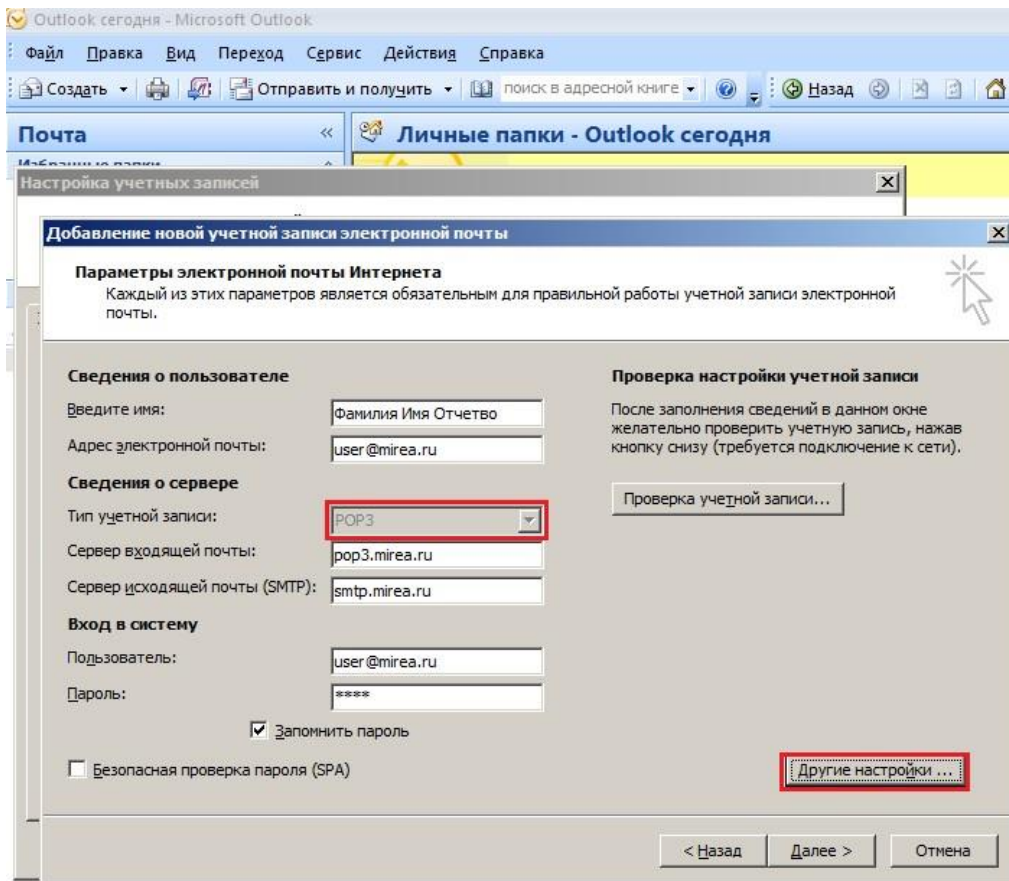
5. Далее отметьте «Электронная почта Интернета» и нажмите кнопку «Далее»



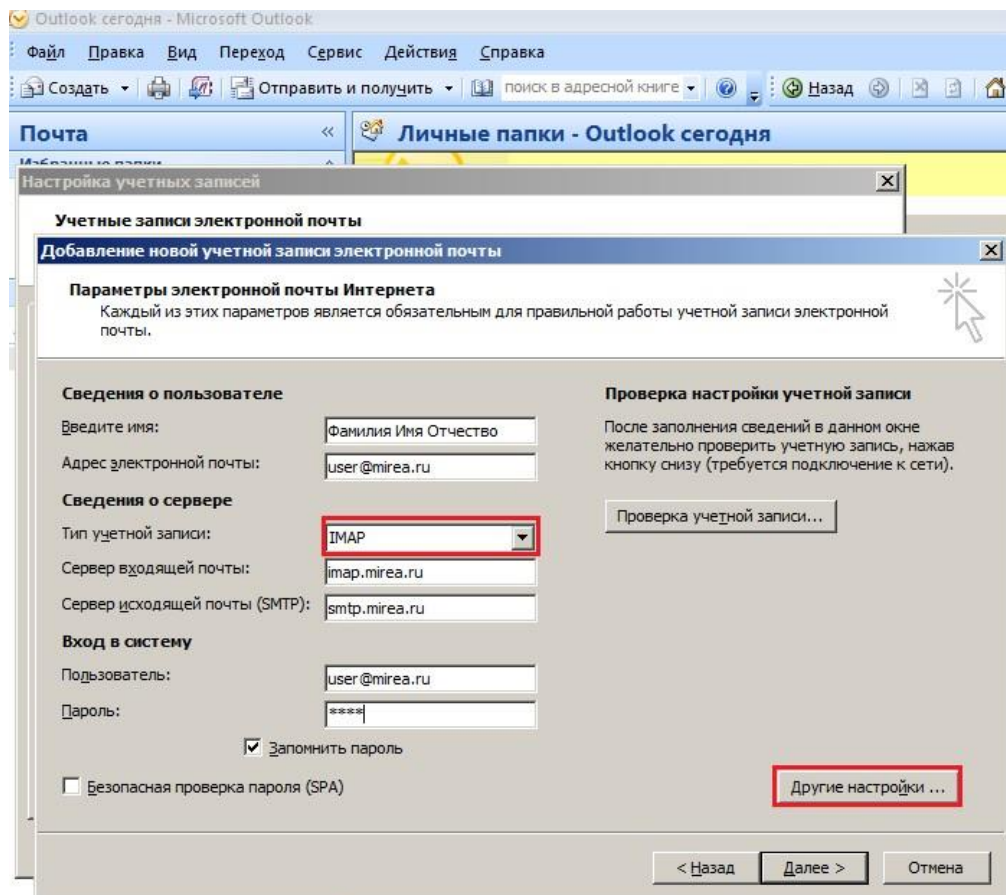
*Выбор службы электронной почты*

6. В окне «Параметры электронной почты Интернета» заполните поля по образцу представленному ниже. В поле «Тип учетной записи» выберете протокол, по которому Вы будите забирать почту с сервера. Возможны два варианта: «POP3» либо «IMAP». Протокол IMAP позволит Вам хранить почту на почтовом сервере Университета и вся ваша почта будет доступна не только на локальном компьютере, но и через WEB-интерфейс на сайте Университета. Обратите внимание, что для протокола POP3 в поле «Сервер входящей почты» указывается адрес pop3.migea.ru, а для протокола IMAP – imap.migea.ru. Поля «Адрес электронной почты»,

«Пользователь» и «Пароль» должны соответствовать регистрационным данным, указанным при оформлении заявки на почтовый ящик в ЦСУиТ УИ. Нажмите на кнопку «Другие настройки».

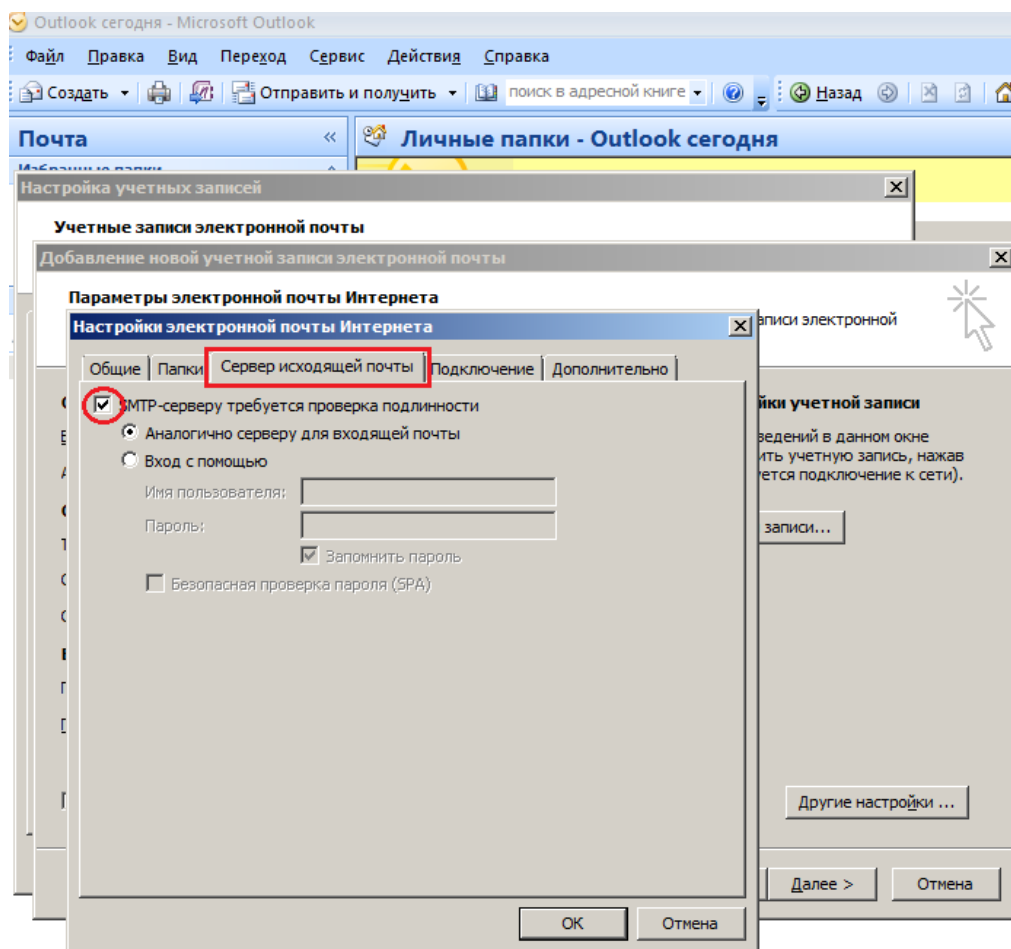


*Параметры электронной почты Интернета. POP3*



*Параметры электронной почты Интернета. IMAP*

7. Выберите вкладку «Сервер исходящей почты» и отметьте галочку «SMTP-серверу требуется проверка подлинности».



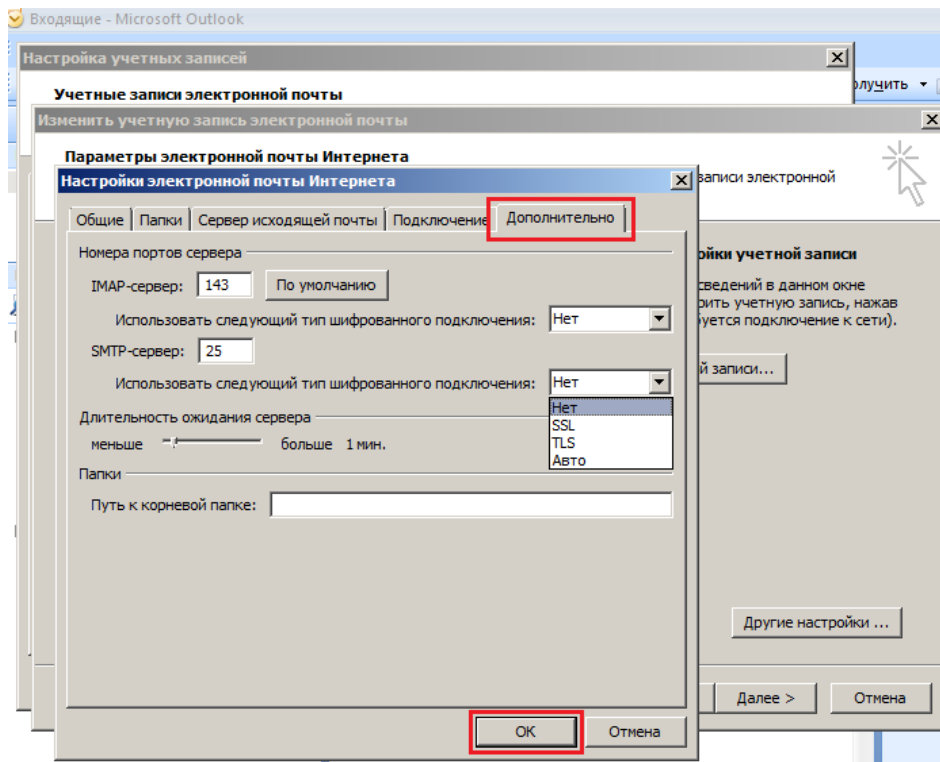
*Настройки электронной почты Интернета. Сервер исходящей почты*

8. Нажмите на вкладку «Дополнительно». Убедитесь, что параметры полей «IMAP-сервер», «POP3-сервер» (в случае настройки POP3-сервера), «SMTP-сервер» соответствуют значениям столбца «Адреса портов сервера по умолчанию» в таблице «Соответствие портов сервера».

Почтовые серверы Университета поддерживают различные механизмы шифрования данных. Если Вам необходимо обеспечить конфиденциальность передаваемых данных, то в полях «Использовать следующий тип шифрованного подключения» выберите из списка тип шифрования и убедитесь, что номера адреса портов соответствуют номерам портов в таблице «Соответствие портов сервера».

Большинство Интернет сервис провайдеров (ISP) блокируют исходящий 25 порт. По этой причине Вы не сможете отправить почту через сервер Университета. В этом случае Вам необходимо использовать тип шифрования SSL для SMTP-сервера, либо использовать альтернативный 2525 порт.

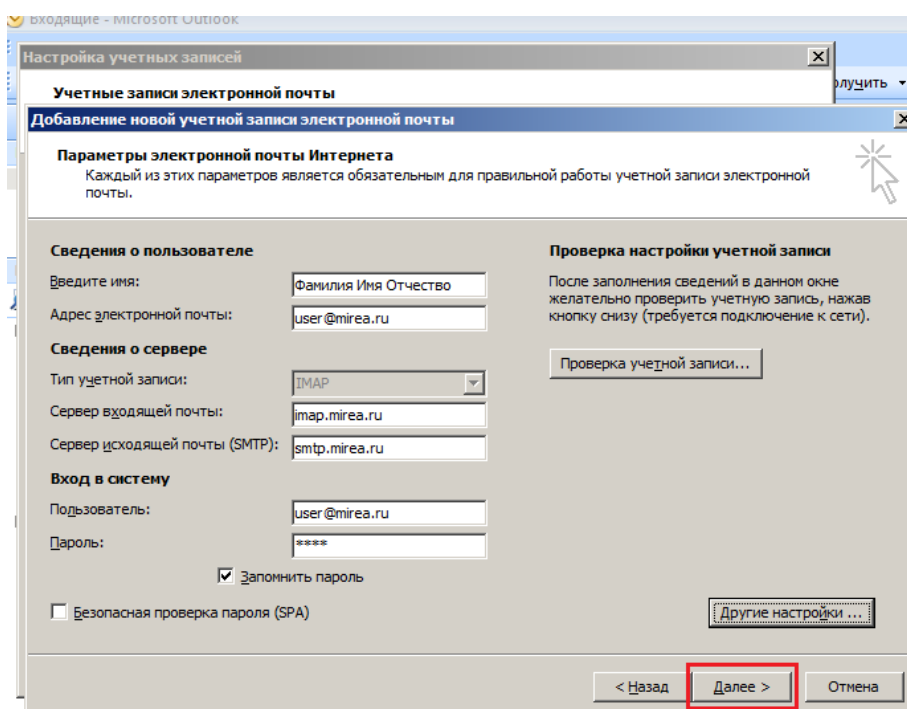
После внесения изменений нажмите кнопку «ОК».



*Настройки электронной почты Интернета. Дополнительно*

Соответствие портов сервера				
Сервер	Адреса портов сервера по умолчанию	Адреса портов сервера при шифровании SSL	Адреса портов сервера при шифровании TLS	Дополнительные адреса портов сервера
IMAP-сервер	143	993	143	-
POP3-сервер	110	995	110	-
SMTP-сервер	25	465	25	2525

9. Нажмите на кнопку «Далее».



*Параметры электронной почты Интернета*

10. Нажмите на кнопку «Готово». Можете приступать к работе с почтой.

